



GROM
AUDIO RU

Инструкция

к комплекту GROM-USB2P



Сайт производителя www.gromaudio.com
Сайт поставщика www.gromaudio.ru

1. ОПИСАНИЕ

1.1. Автомобильный комплект GROM-USB2P позволит получить полный доступ к Вашей медиа коллекции, хранящейся на внешних носителях, расширив возможности подключения дополнительных устройств к штатной магнитоле автомобиля. Подключив комплект GROM-USB2P, с помощью кнопок магнитолы и/или рулевого колеса Вы сможете осуществлять выбор виртуального диска/плейлиста и трека, использовать функции повтора и случайного выбора, восстановления последних позиций воспроизведения и воспроизведения трека с момента остановки, видеть информацию о номере и заголовке трека, текущего времени проигрывания, а так же регулировать громкость.

Посредством GROM-USB2P Вы сможете подключить к вашей штатной магнитоле устройство под управлением операционных систем Android (включая Samsung Galaxy, HTC, Google Nexus и другие) и iOS (iPod/iPhone/iPad) и осуществлять его зарядку. Подключить любой USB накопитель или карту памяти с USB кардридером. А также использовать дополнительные MiniDIN разъемы для подключения любого звуковоспроизводящего устройства и системы Bluetooth (GROM-BTD).

1.2. ПОДКЛЮЧЕНИЕ ДОПОЛНИТЕЛЬНЫХ УСТРОЙСТВ

1.2.1. Разъем USB

-Подключение и зарядка Android-устройства в USB разъем через кабель USB 2.0 – USB Micro. Зарядка любых других устройств с возможностью подключения в USB разъем.

-Подключение USB накопителя или карты памяти с USB кардридером в USB разъем или через кабель USB 2.0-AMAF

1.2.2. Разъем MiniDIN- EXT 1

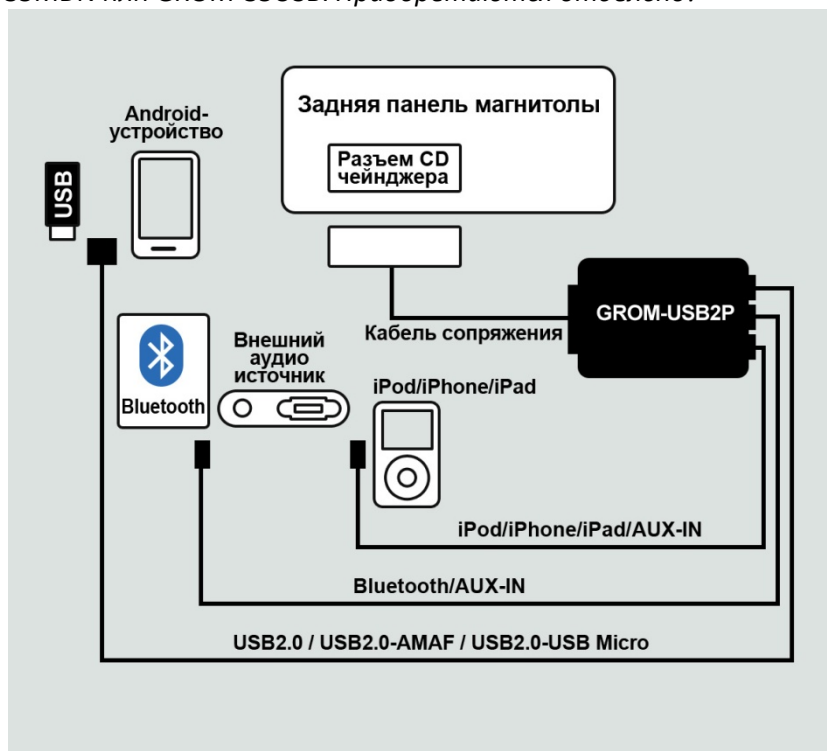
-Подключение системы Bluetooth GROM-BTD для организации связи в режиме hands-free и беспроводного воспроизведения музыки с подключенного портативного устройства. *Приобретается отдельно!*

-Подключение любого внешнего аудио источника (MP3/DVD плеер, радио и другие аудиоустройства, у которых есть разъем 3,5 мм под наушники) в MiniDIN разъем через опционный кабель GROM- 35MDN или GROM-35USB. *Приобретаются отдельно!*

1.2.3. Разъем MiniDIN- EXT 2

- Подключение и зарядка iPod/iPhone/iPad в MiniDIN разъем через опционный кабель GROM-ISIPD. *Приобретается отдельно!*

-Подключение любого внешнего аудио источника (MP3/DVD плеер, радио и другие аудиоустройства, у которых есть разъем 3,5 мм под наушники) в Mini Din разъем через специальный кабель GROM-35MDN или GROM-35USB. *Приобретаются отдельно!*



1.3. ОБЩИЕ ФУНКЦИОНАЛЬНЫЕ ВОЗМОЖНОСТИ

- Воспроизведение файлов MP3, VBR/CBR, AAC/iTunes, WAV, OGG/Vorbis, FLAC, WMA, M4A форматов
- Поддержка файловой системы FAT16/32. NTFS не поддерживается!
- Поддержка накопителей объемом до 500Gb
- Управление значительным количеством композиций, записанных на подключенном устройстве
- Запоминается последняя проигрываемая композиция в плейлисте
- После запуска трек воспроизводится с момента прерывания
- Отображение на панели магнитолы плейлистов как отдельных Дисков. Количество возможных Дисков ограничивается возможностями магнитолы (!некоторые магнитолы имеют ограничение до 99 дисков)
- Отображение на панели магнитолы текстовой информации о исполнителе и/или треке
- Зарядка Android-устройств, iPod, iPhone или iPad, а также других устройств с возможностью подключения в USB разъем

1.4. КОМПЛЕКТАЦИЯ

Каждый комплект поставки GROM-U2P включает U2P функциональный модуль (адаптер), кабель сопряжения для Вашей марки автомобиля и ее года выпуска, удлинитель USB2.0-AMAF 0.75 метра.



1. U2P адаптер



2. Кабель сопряжения



3. Удлинитель USB2.0-AMAF

1.5. АКСЕССУАРЫ, совместимые с комплектом GROM-USB2P приобретаются отдельно. Ознакомиться и выбрать желаемые можно на сайте <http://www.gromaudio.ru>.

1.6. ЗАМЕЧАНИЕ ПО СОВМЕСТИМОСТИ

-Если Ваш автомобиль оснащён внешним штатным CD чейнджером, для подключения комплекта GROM-USB2P его следует отключить. **Возможно использование только одного из указанных устройств - GROM- USB2P или внешнего CD чейнджера!**

Встроенный CD чейнджер будет продолжать функционировать.

Что бы получить полный список автомобилей, оснащенных штатными магнитолами, совместимыми с GROM-USB2P, посетите сайт <http://www.gromaudio.ru>.

1.7. МЕРЫ ПРЕДОСТОРОЖНОСТИ

Надежно установите адаптер USB2P в месте, защищённом от нагрева, влажности, движущихся частей и прямого попадания солнечных лучей. Остерегайтесь горячих потоков воздуха от климатической системы вашего автомобиля. Адаптер должен быть закреплен в удобном месте, свободном от острых металлических краёв.

Используйте двусторонний скотч, липучку или проволоку.

Соблюдайте диапазон рабочих температур адаптера от -30°C до +70°.

1.8. ТЕХНИЧЕСКИЕ ХАРАКТЕРИСТИКИ

Рабочее напряжение: 12 В

Отношение сигнал/шум: 94 дБ

Рабочий ток: ~150мА

Ток в режиме ожидания: ~2мА

Разрешение ЦАП: 18бит

Уровень гармонических искажений: 0,01%

Диапазон воспроизводимых частот: 20-20000 Гц

Рабочий диапазон температур: -30°C ... +70°C

Материал корпуса: металл

Размер устройства: 90 x 65 x 30 мм

1.9. ОТКАЗ ОТ ОТВЕТСТВЕННОСТИ

Приобретение данного изделия не несет никаких гарантий, кроме заявленных в пункте 5 настоящей Инструкции.

Несмотря на все меры, принятые для обеспечения качества продукции и полноты описания монтажа и использования, мы не гарантируем, что комплект GROM-U2P будет работать корректно, если монтаж произведен с нарушением инструкций.

Кроме того, мы не гарантируем корректной работы комплекта GROM-U2P с USB накопителем, который неисправен, поврежден или отформатирован в неподдерживаемой файловой системе.

Мы не несем ответственность за неправильное использование данного продукта, в том числе неправильный монтаж, повреждение устройства или магнитолы во время монтажа, и незаконное использование радиочастот.

Во время движения не отвлекайтесь от дороги!

2. МОНТАЖ

2.1. МЕСТО ПОДКЛЮЧЕНИЯ

В большинстве случаев, подключение комплекта GROM-USB2P требует снятия штатной магнитолы автомобиля для подключения кабеля сопряжения в разъем CD чейнджера. В некоторых автомобилях есть возможность подключения GROM-USB2P к кабелю штатного CD чейнджера, расположенного в багажнике или бардачке.

2.2. ИСПОЛЬЗУЕМЫЙ ИНСТРУМЕНТ

В большинстве случаев подключение комплекта GROM-USB2P не требует какого-либо специального инструмента. Но для некоторых штатных магнитол (например в Volkswagen, Audio) лучше использовать специальный инструмент для демонтажа магнитолы.

Если вы не уверены в возможности правильного самостоятельного подключения комплекта GROM-USB2P, обратитесь к квалифицированным специалистам по автомобильной акустике.

Некоторые примеры подключения вы можете найти на сайте www.gromaudio.ru

2.3. ПОДГОТОВКА

2.3.1. Заглушите автомобиль и вытащите ключ зажигания.

2.3.2. Если в вашей магнитоле используется защитный **секретный код**, убедитесь, что вы его знаете, прежде чем отключить магнитолу.

2.3.3. Демонтируйте магнитолу, чтобы получить доступ к её задней панели.

2.4. ПОДКЛЮЧЕНИЕ

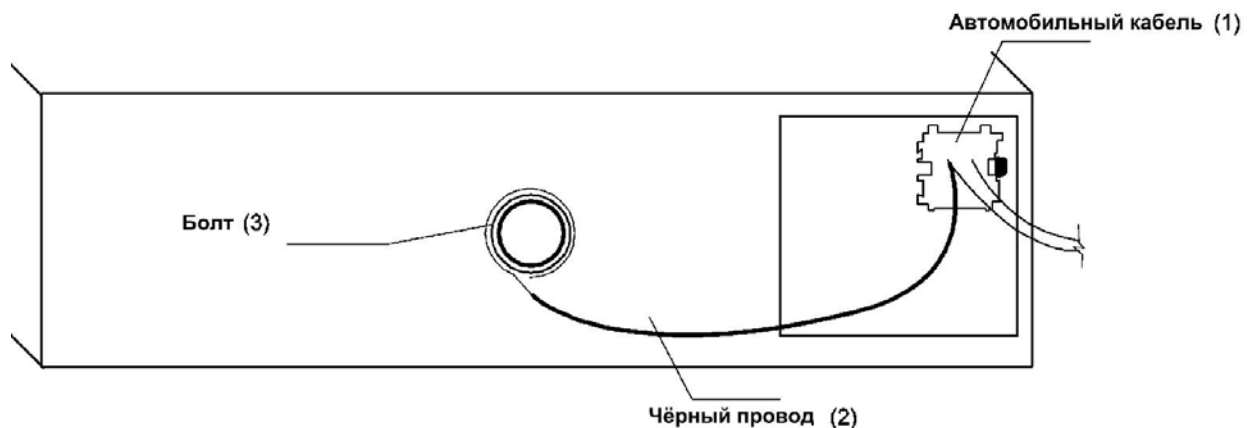
2.4.1. Подключите один конец комплектного кабеля сопряжения в разъем CD чейнджера, находящийся на задней панели магнитолы. Удостоверьтесь что соединение прочное, но не пережимайте его. Второй конец подключите к USB2P адаптеру.

Некоторые модели автомобилей имеют особенности в подключении кабеля сопряжения к магнитоле. К комплектам GROM-USB2P, совместимым с такими моделями, подробная инструкция по подключению прилагается к комплектному кабелю сопряжения.

Ниже приведено общее описание особенностей подключения

2.4.2. Для автомобилей концерна Volkswagen (Volkswagen /Audi/Seat/Skoda):

Кроме стандартной процедуры подключения кабеля сопряжения в разъем CD чейнджера, необходимо соединить раму штатной магнитолы или задний болт с одиночным чёрным проводом на комплектном кабеле сопряжения.



Для этого:

-удалите изоляцию с кончика чёрного провода (2)

-соедините кончик чёрного провода (2) с металлическим элементом рамы магнитолы или к болту (3), если таковой имеется.

-убедитесь в прочности и надёжности контакта между зачищенным проводом и металлическим корпусом магнитолы или болтом.

Без соединения чёрного провода с рамой магнитолы или болтом адаптер работать не будет!

Для всех моделей автомобилей, требующих подобного соединения, адаптеры USB2P комплектуются специальными комплектными кабелями сопряжения с проводом.

2.4.3. Для автомобилей AUDI

Для подключения к некоторым штатным магнитолам AUDI требуется модификация стерео кабеля магнитолы или дополнительный AUDES-кабель, т.к. 20-pin стерео кабель блокирует доступ к разъему CD чейнджера.

Для подключения комплектного кабеля сопряжения с модификацией существующего кабеля магнитолы, необходимо:



- отсоединить 20-pin стерео кабель, подсоединенный к задней части магнитолы
- отделить (откусить кусачками) левую часть разъема с 8-pin
- отделенный 8-pin разъем использоваться не будет
- оставшиеся 12-pin разъема присоединить к задней части магнитолы в изначальное положение

-на место отделенного 8-pin разъема подсоединить синий штекер комплектного кабеля сопряжения. Черный провод комплектного кабеля сопряжения на свободном конце освободите от изоляции и прикрутите к металлической раме магнитолы (фото3 ниже).

Если Вы не хотите вносить изменения в конструкцию магнитолы необходимо использовать дополнительный AUDES-кабель. Для этого:

-на задней панели магнитолы справа найдите черный сплошной 20-pin штекер (фото1), отсоедините его от магнитолы и подсоедините к красному разъему AUDES-кабеля(фото2).

-в освободившийся на магнитоле разъем подключите желтый и зеленый штекеры AUDES-кабеля, синий штекер комплектного кабеля сопряжения. Черный провод комплектного кабеля сопряжения на свободном конце освободите от изоляции и прикрутите к металлической раме магнитолы(фото3).

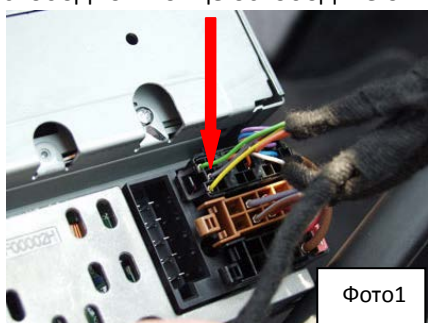


Фото1

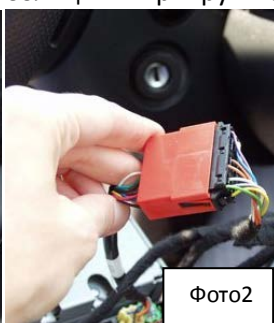


Фото2

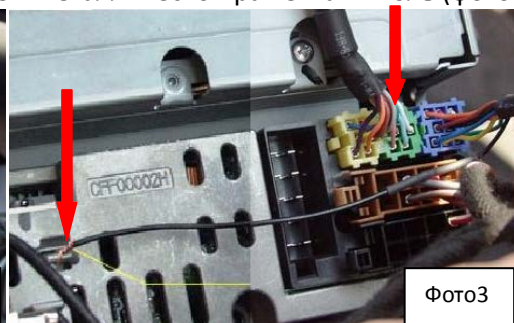


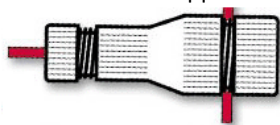
Фото3

Для более подробной информации, пожалуйста, обратитесь к инструкции, прилагаемой к AUDES-кабелю или приведенной на сайте производителя:

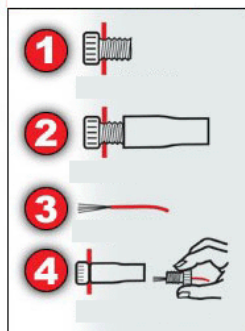
http://www.gromaudio.com/installs/audi_a3_2008_grom_ipod_adapter_installation.html.

2.4.4. Для автомобилей BMW/Ford/Lincoln/Mercury/Nissan/Infiniti/Volvo/Mazda 3/5 08-10

Для подключения комплектного кабеля сопряжения с магнитолой в этих автомобилях необходимо использовать соединительные замки P-Тар (входят в комплект).



Для определения нужных проводов обратитесь к инструкции, прилагающейся к вашему кабелю сопряжения!



1. Открутите большую крышку. В прорезь вставьте один провод.

2. Закрутите крышку.

3. Аккуратно, не повреждая провода, очистите небольшой участок второго провода от изоляции.

4. Открутите маленькую крышку. Вставьте очищенный конец провода в отверстие крышки и прикрутите так, чтобы был контакт с металлическим сердечником.

2.4.5. Для автомобилей Toyota/Lexus/Scion/Honda/Acura (2003 и старше)

В некоторых моделях этих автомобилей разъем CD чейнджера занят заводским кабелем (аудио кабель или кабель навигации). Для них комплект GROM-USB2P включает в себя специальный разветвлённый

комплектный кабель сопряжения. Для правильного подключения адаптера USB2P к магнитоле следуйте инструкции к комплекту кабеля сопряжения и рисунку ниже.

На большинстве автомобилей Toyota/Lexus/Scion/Honda/Acura первоначальное распознавание устройства требует выключения и повторного включения зажигания. Данная операция производится одновременно.



2.4.6. Установка комплекта GROM-USB2P в багажник (для автомобилей Volkswagen и BMW)

-Найдите кабель CD чейнджера в багажнике вашего автомобиля (обычно он расположен с левой стороны багажника).

-Отсоедините штатный CD чейнджер.

-Подключите один конец комплектного кабеля сопряжения в разъем для CD чейнджера, второй конец подключите к USB2P адаптеру.

Некоторые автомобили BMW оборудованы штатными мобильными телефонами. При этом, разъем телефона выглядит идентично 3-х контактному разъёму CD чейнджера. У нужного 3-х контактного разъёма CD чейнджера к первой ножке разъёма подходит коричневый провод (минус). Убедитесь, что вы используете именно этот разъём! У разъёма под телефон, коричневый провод находится в середине разъёма – НЕ ИСПОЛЬЗУЙТЕ ЭТОТ РАЗЪЕМ.

2.4.7. Проверка работоспособности

-Включите магнитолу и переключите её в режим CD чейнджера, используя клавиши Disc/Mode/CD/AUX на панели магнитолы (зависит от типа магнитолы). Экран должен показывать Disk 1, Track 01.

В некоторых случаях необходимо выкл/вкл зажигание.

-Подключите USB накопитель в USB разъем USB2P адаптера или через удлинитель. Воспроизведение начнется автоматически, Вы должны услышать музыку через автомобильные динамики.

2.4.8. Завершение подключения

-Найдите место для адаптера. В большинстве автомобилей, приборная панель предоставляет удобные места для размещения.

-Можно использовать бардачок или другое подходящее место для вывода наружу кабелей подключения дополнительных устройств.

-Убедитесь, что установили адаптер в подходящее место, так, что при установке магнитолы на место, вы не сломаете его.

-Установите на место магнитолу. Убедитесь, что она надёжно встало на место.

Подключение комплекта GROM-USB2P к Вашей штатной магнитоле завершено. Вы можете приступать к его эксплуатации.

2.5. УСТРАНЕНИЕ ВОЗМОЖНЫХ НЕПОЛАДОК ПРИ ПОДКЛЮЧЕНИИ

Возможная неполадка	Вероятная причина	Способ устранения
Магнитола не распознаёт адаптер GROM-USB2P	-Некоторые магнитолы Honda, Toyota и Lexus следует перезапустить, прежде чем она получит сигнал от адаптера GROM-USB2P -Подсоединён внешний CD чейнджер	-После подключения адаптера, включите магнитолу, выключите, а затем включите зажигание автомобиля -Убедитесь, что внешний CD

	- Повреждение кабеля или плохой контакт соединения	чейнджер отключён - Проверьте кабель на повреждения, убедитесь в надежности контактов соединений, надавите сильнее на штекер
Не слышно музыки, воспроизводимой с подключенного к адаптеру GROM-USB2P устройства	На магнитоле НЕ выбран режим CD чейнджера	Выберите режим CD чейнджера или SAT режим на магнитоле (правильный режим зависит от вашей магнитолы)
Нет питания	Плохой контакт соединения	Убедитесь в надежности контактов соединений, надавите сильнее на штекер
Только для автомобилей концерна Volkswagen:		
Магнитола не распознаёт адаптер GROM-USB2P	Отдельный чёрный провод на кабеле сопряжения не заземлен (высвечивается: Ошибка! Источник не найден)	Соедините чёрный кабель с металлической частью корпуса магнитолы, убедитесь что он надёжно закреплён
Только для автомобилей BMW с установкой сзади магнитолы (кабель сопряжения BMWS):		
Магнитола не распознаёт адаптер GROM-USB2P	BUS провод выходящий из кабеля сопряжения BMWS не плотно присоединен к проводу магнитолы. Иногда, при использовании коннектора P-Tар, провод BUS не достаточно плотно подсоединяется к проводу на магнитоле.	Убедитесь что BUS провод плотно подсоединен к проводу на магнитоле. Обратитесь к инструкции по подключению с использованием соединительных коннекторов P-Tар, прилагающейся к Вашему кабелю сопряжения или к информации на сайте. Используя мультиметр, проверьте надежность сопряжения.
Из динамиков не идет звук	Не корректно подсоединен 10-ти контактный аудио коннектор, исходящий из соединительного кабеля BMWS	Убедитесь что 10-ти контактный аудио коннектор подключен корректно. Обратитесь к инструкции, прилагающейся к кабелю сопряжения BMWS.
Звук идет только из одного динамика	10-ти контактный звуковой разъём на кабеле сопряжения BMWS установлен не правильно.	Убедитесь что 10-ти контактный звуковой разъем на кабеле сопряжения BMWS подсоединен корректно, стрелочка или белая полоса на разъеме должна находиться сверху.

По всем вопросам связанным с подключением и работой комплекта GROM-USB2P, не отраженным в данной инструкции, обращайтесь в поддержку на сайте www.gromaudio.ru

3. РУКОВОДСТВО ПО ЭКСПЛУАТАЦИИ

3.1. ПОДДЕРЖИВАЕМЫЕ ФОРМАТЫ ФАЙЛОВ

- MP3 с битрейтом до 320 кбит/с
- VBR/CBR
- AAC/iTunes с битрейтом до 389 кбит/с
- WAV
- OGG/Vorbis с битрейтом до 389 кбит/с
- FLAC
- WMA с битрейтом до 389 кбит/с
- M4A

Замечание

-Все защищённые медиа файлы (файлы с цифровой защитой), купленные через специализирующиеся Интернет магазины, воспроизводиться GROM-USB2P не будут, поскольку данные файлы зашифрованы и имеют цифровую подпись издателя. Это как правило композиции, купленные в магазинах iTunes, Rhapsody, Zune Marketplace, MSN и некоторых других. Музыка, купленная на ресурсах Amazon и iTunes+, совместима с GROM-USB2P.

-Файлы ACC, записанные на USB накопитель, могут иметь задержку воспроизведения около 5-10 сек.

-Файлы, среди которых есть графический (например, jpg файл обложки альбома), могут воспроизводиться с задержкой в 5-10 сек. Если хотите избежать задержек, заранее удалите графические файлы.

3.2. ВЫБОР РЕЖИМА РАБОТЫ КОМПЛЕКТА GROM-USB2P (*Только для магнитол с CD чейнджером*)

Пожалуйста, полностью прочитайте данную инструкцию, прежде чем изменять режимы. Все действия будет необходимо выполнять быстро, с интервалом в 1-2 секунды.

Комплект GROM-USB2P может работать в трех режимах: USB, AUX или iPod.

Шаг 1.

Для выбора режима работы, следует привести вашу магнитолу в состояние «Изменение режима».

Для этого существует две возможности

1. Магнитола находится в режиме CD чейнджера (GROM-USB2P активен).

Нажмите кнопку FM/AM -> подождите 1-2 секунды-> нажмите кнопку CD (DISK).

2. Магнитола находится в любом другом режиме (FM, SAT, и т.д.).

Нажмите кнопку CD (DISK)->подождите 1-2 секунды->нажмите кнопку FM/AM->подождите 1 секунду-> нажмите кнопку CD (DISK).

Шаг 2.

Вы услышите, голосовое сообщение о текущем режиме воспроизведения (USB, AUX или iPod). Для того, чтобы выбрать нужный Вам режим, быстро нажимайте кнопку Next Track (> , ^ или другие соответствующие кнопки) на панели магнитолы во время объявления режима до тех пор, пока вы не выберете желаемый. Как только Вы услышали объявление нужного режима воспроизведения, просто подождите 1-2 секунды и устройство само начнёт работать в нем.

Для визуализации необходимых действий можно ознакомиться с видео-роликом <https://www.youtube.com/watch?v=H1H4r8Ep6YU>

Если вы не слышите голосовое сообщение, это означает, что вы не достаточно быстро нажали нужные кнопки на Шаге 1, и устройство не успело перейти в состояние «Изменения режима», пожалуйста, повторите Шаг 1 снова.

3.2. РЕЖИМ РАБОТЫ USB

3.2.1. Подключение USB накопителя

3.2.1.1. Поддерживаемые устройства

- любые USB накопители
- SD/CF/MMC карты памяти с USB кардридером

GROM-USB2P поддерживает накопители объемом до 500Gb отформатированные в FAT16/32. Файловая система NTFS не поддерживается!

3.2.1.2. Организация файлов на USB накопителе или карте памяти

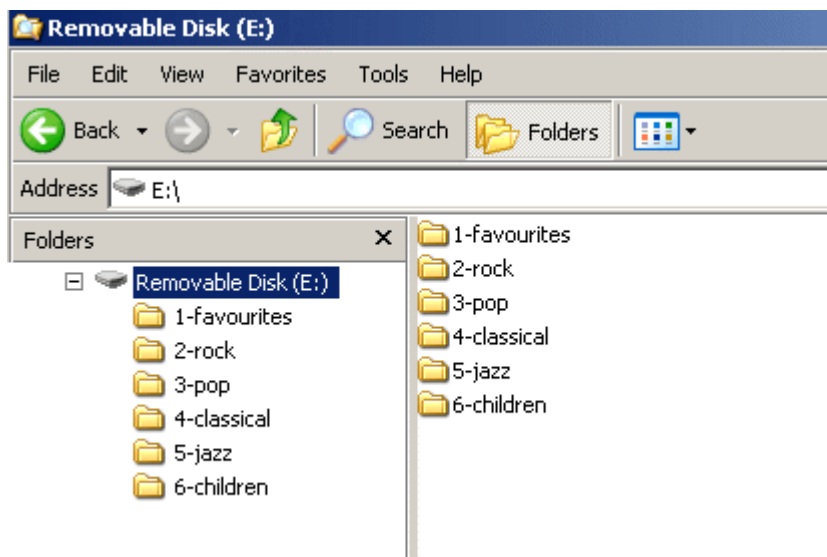
В корневом каталоге накопителя создайте отдельные папки для каждого плейлиста, которые в последствии преобразуются в виртуальные диски. Для корректной работы GROM-USB2P создавая плейлисты, называйте их начиная с номера, согласно номеру диска к которому вы хотите привязать данный плейлист.

Например:

1-favourites

2-rock

3-pop и т.д.



Треки внутри плейлиста также рекомендуем называть начиная с номера (например 01. Трек, 2 Трек, 3-Трек, 4_Трек и т.д.)

Рекомендуется создать максимальное количество папок в корневом каталоге, поскольку системой не распознаются поддиректории. GROM-USB2P пересчитает композиции в поддиректориях и представит их в виде простого списка воспроизведения.

Большинство CD чейнджеров штатных магнитол поддерживают 6 дисков. Некоторые магнитолы с кнопками переключения дисков в виде disc ^ и disc V часто поддерживают до 10 дисков, а в некоторых случаях до 99. Обратитесь к инструкции, прилагаемой к Вашей магнитоле.

Создавая плейлисты, ограничивайтесь возможностями магнитолы.

Замечания!

При хранении на USB накопителе не аудио файлов и каталогов, устройство GROM-USB2P может работать некорректно.

Мы настоятельно рекомендуем описанную выше организацию файлов для корректной работы GROM-USB2P.

Пустые плейлисты могут оказать влияние на корректность работы устройства, особенно если они находятся внутри других плейлистов.

3.2.1.3. Воспроизведение файлов с USB накопителя или карты памяти

При подключении USB накопителя или карты памяти воспроизведение начнется автоматически с первого плейлиста или с места прерывания воспроизведения.

Каждая папка в корневом каталоге (плейлист) распознаётся как виртуальный ДИСК. Все аудио файлы, расположенные в плейлистах, нумеруются и визуализируются как ТРЕКИ как только вы выбираете соответствующий диск для воспроизведения.

Папки, содержащие не звуковые файлы (например, фотографии, документы), будут распознаны как пустые диски.

Если вы следовали рекомендациям пункта 3.2.2. настоящей Инструкции при записи файлов, то каждый плейлист будет распознан как виртуальный диск под номером, соответствующим цифре в начале названия плейлиста. Файлы будут проигрываться в соответствии с порядком цифр в начале имен файлов.

Если имена файлов начинаются с символов или букв, композиции будут воспроизводиться в соответствии с датой создания файла (дата/время).

3.2.1.4. Управления воспроизведением файлов

GROM-USB2P поддерживает следующие функции панели магнитолы:

- Выбор/смена виртуального диска.
- Выбор/смена трека вперед/назад
- Перемотка вперед/назад текущего трека
- Смена вперед/назад 10 треков в режиме сканирования (SCAN)
- Отображение на панели магнитолы текущего диска, трека и времени проигрывания
- Отображение на панели магнитолы заголовка. Эта функция ограничена возможностью отображения текстовой информации магнитолы.
- Функции повтора и случайного выбора
- Восстановление последних позиций воспроизведения (до 4-х USB накопителей)
- Воспроизведение трека с момента остановки (до 20-ти виртуальных дисков)

Для изменения порядка воспроизведения Вам доступны функции панели магнитолы

- Следующий трек. Воспроизведение переключится на следующую композицию и номер воспроизводимого трека на магнитоле будет соответствовать номеру композиции с текущего плейлиста.
- Предыдущий трек. Воспроизведение переключится на предыдущую композицию и номер воспроизводимого трека на магнитоле будет соответствовать номеру композиции с текущего плейлиста.
- Перемотка вперед. Система начнет перемотку вперед текущей композиции. Время трека на панели магнитолы будет соответствовать текущей позиции его воспроизведения.
- Перемотка назад. Система начнет перемотку назад текущей композиции. Время трека на панели магнитолы будет соответствовать текущей позиции его воспроизведения.
- Пауза. Система приостанавливает воспроизведение текущего трека.
- Сканирование. Позволяет пропустить сразу 10 треков. Следующий трек - перескочит через 10 дорожек вперед (+10). Предыдущий трек - перескочит через 10 дорожек назад (-10).
- Смена диска. Выбирая диск, вы меняете текущий плейлист на другой, соответствующий номеру выбранного диска или номеру Диска+1 в случае с Android-устройством.
- Случайный выбор. Воспроизведение треков производится в произвольной последовательности из всего текущего плейлиста. Когда этот режим выключается, воспроизведение продолжается с текущей композиции.
- Повтор. Когда включён этот режим, то после воспроизведения последнего трека в плейлисте, автоматически начинается воспроизводится первый трек этого же плейлиста. Если данный режим выключен, то при окончании воспроизведения последнего трека текущего плейлиста, начинается воспроизводится следующий плейлист.
- Текст. На некоторых магнитолах, эта кнопка позволяет просмотреть название текущего трека или имя певца (если оно записано в ID3 тегах).

При подключенном и включенном аудио источнике устройства будут работать параллельно. Это сделано для обеспечения возможности подключения внешней голосовой навигации.

Для индивидуального воспроизведения с USB накопителя или карты памяти, необходимо выключить аудио источник или отсоединить его от MiniDIN разъема.

3.2.2. Подключение Android-устройства

Комплект GROM-USB2P позволяет подключить Android-устройство к USB разъему на функциональном модуле и синхронизировать работу магнитолы и подключенного устройства.

Android-устройство остается не заблокированным. Устройство может управляться как через собственное управление, так и через панель управления магнитолы, на магнитоле отражается текущая информация о треке, времени воспроизведения и номер плейлиста. На некоторых магнитолах так же возможно отображение текстовой информации.

3.2.2.1. Поддерживаемые устройства

-Android-устройства: смартфоны и планшеты под управлением операционной системы Android

Для организации интеграции Android-устройства с магнитолой автомобиля посредством GROM-USB2P на Android-устройстве необходимо установить медиа плеер AALinQ (приложение доступно бесплатно на Google Play <https://play.google.com/store/apps/details?id=com.gromaudio.aaling>).

Для этого на Android-устройстве запустите приложение Google Play, и найдите с помощью поиска AALinQ. Загрузите AALinQ на Ваше устройство и запустите его. Приложение AALinQ автоматически загрузит и отсортирует Ваши музыкальные файлы.

Если версия программного обеспечения на Вашем Android-устройстве 2.3 или более ранняя, необходимо активировать функцию USB Debugging. Это позволит приложению AALinQ сообщаться между вашим Android-устройством и GROM-USB2P. Если версия программного обеспечения на Вашем Android-устройстве 4.0 или более современная, функция USB Debugging должна быть отключена.

Для того чтобы проверить состояние функции USB Debugging, зайдите в настройки вашего устройства (Settings)>Разработчик(Developer) >USB Debugging

3.2.2.2. Организация файлов на Android-устройстве

Для удобства воспроизведения создавайте плейлисты в приложении AALinQ. Таким образом каждый плейлист будет соответствовать определенной кнопке на магнитоле.

При создании плейлистов на Android-устройстве для воспроизведения с помощью GROM-USB2P исходите из возможностей Вашей магнитолы. Максимальное количество плейлистов соответствует количеству поддерживаемых магнитолой дисков за минусом один (-1). Магнитолы с кнопками переключения дисков в виде disc ^ и disc V часто поддерживают до 10 дисков, а в некоторых случаях до 99. Обратитесь к инструкции, прилагаемой к Вашей магнитоле.

Первым всегда будет плейлист On The Go. Он будет соответствовать кнопке DISC1 на панели магнитолы. Остальные плейлисты привяжутся к остальным кнопкам DISC в порядке времени их создания.



3.2.2.3. Воспроизведение файлов с Android-устройства

-Подключите Android-устройство к USB разъему на функциональном модуле GROM- USB2P через любой кабель USB 2.0 – USB Micro

-Если магнитола включена AALinQ начнет автоматическое воспроизведение.

-Во время использования Ваше Android-устройство заряжается (есть исключения).

При подключении Android-устройства с предустановленным плеером AALinQ воспроизведение начнется автоматически.

Каждый плейлист распознаётся как виртуальный ДИСК+1. Все аудио файлы, расположенные в плейлистах, нумеруются и визуализируются как ТРЕКИ данного плейлиста.

При воспроизведении плейлисты будут сортироваться в соответствии с датой создания файла (дата/время). К Диск1 будет привязан плейлист автоматически формируемый из последнего проигрываемого плейлиста. Таким образом при выборе Диск1 на панели управления магнитолы будет проигрываться последний прослушиваемый Вами плейлист. При выборе Диск2 на панели управления магнитолы будет проигрываться первый из созданных плейлистов, при выборе Диск3 на панели управления магнитолы будет проигрываться второй из созданных плейлистов и так далее.

Некоторые штатные магнитолы в автомобилях Toyota, Lexus, BMW, Volvo поддерживают просмотр по папкам, альбомам, исполнителям, файлам. В этой ситуации возможности управления через адаптер USB2P и с Android-устройства отличаются. Пожалуйста, обратитесь к руководству, приложенному к Вашему конкретному комплекту GROM- USB2P или на сайт <http://www.gromaudio.com>.

Управление воспроизведением с самого Android-устройства возможно, отображение информации на его дисплее остается без изменений.

3.2.2.4. Управление воспроизведением файлов Android-устройства с плеером AALinQ

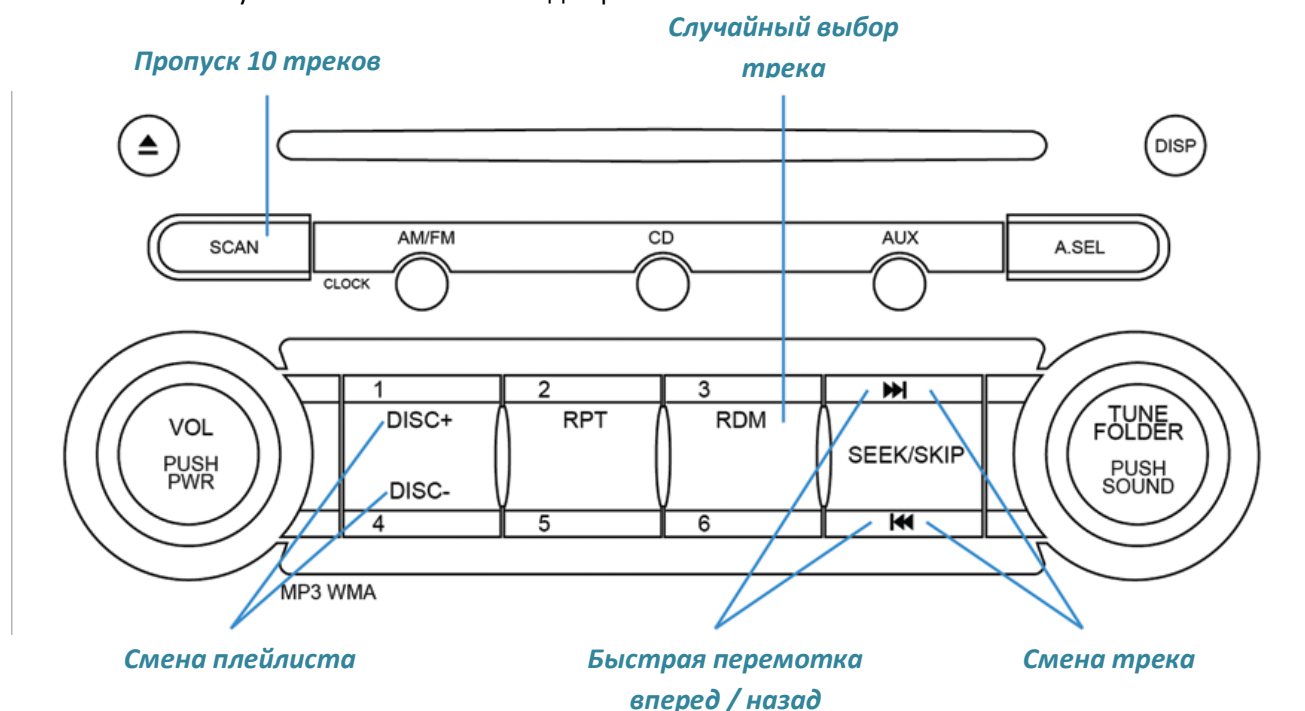
GROM-USB2P поддерживает следующие функции панели магнитолы:

-Выбор/смена виртуального диска.

-Выбор/смена трека вперед/назад

- Перемотка вперед/назад текущего трека
 - Смена вперёд/назад 10 треков в режиме сканирования (SCAN)
 - Отображение на панели магнитолы текущего диска, трека и времени проигрывания
 - Отображение на панели магнитолы заголовка. Эта функция ограничена возможностью отображения текстовой информации магнитолы.
 - Функции повтора и случайного выбора
 - Восстановление последних позиций воспроизведения (до 4-х USB накопителей)
 - Воспроизведение трека с момента остановки (до 20-ти виртуальных дисков)
- Для изменения порядка воспроизведения Вам доступны функции панели магнитолы
- Следующий трек. Воспроизведение переключится на следующую композицию и номер воспроизводимого трека на магнитоле будет соответствовать номеру композиции с текущего плейлиста.
 - Предыдущий трек. Воспроизведение переключится на предыдущую композицию и номер воспроизводимого трека на магнитоле будет соответствовать номеру композиции с текущего плейлиста.
 - Перемотка вперёд. Система начнет перемотку вперёд текущей композиции. Время трека на панели магнитолы будет соответствовать текущей позиции его воспроизведения.
 - Перемотка назад. Система начнет перемотку назад текущей композиции. Время трека на панели магнитолы будет соответствовать текущей позиции его воспроизведения.
 - Пауза. Система приостанавливает воспроизведение текущего трека.
 - Сканирование. Позволяет пропустить сразу 10 треков. Следующий трек - перескочит через 10 дорожек вперед (+10). Предыдущий трек - перескочит через 10 дорожек назад (-10).
 - Смена диска. Выбирая диск, вы меняете текущий плейлист на другой, соответствующий номеру выбранного диска или номеру Диска+1 в случае с Android-устройством.
 - Случайный выбор. Воспроизведение треков производится в произвольной последовательности из всего текущего плейлиста. Когда этот режим выключается, воспроизведение продолжается с текущей композиции.
 - Повтор. Когда включён этот режим, то после воспроизведения последнего трека в плейлисте, автоматически начинается воспроизводится первый трек этого же плейлиста. Если данный режим выключен, то при окончании воспроизведения последнего трека текущего плейлиста, начинается воспроизводится следующий плейлист.
 - Текст. На некоторых магнитолах, эта кнопка позволяет просмотреть название текущего трека или имя певца (если оно записано в ID3 тегах).

Пример управления треками с магнитолы представлен ниже. ВНИМАНИЕ! Пример отображает основной принцип работы адаптера USB2P с автомобильной магнитолой. Кнопки управления треками и плейлистами могут несколько отличаться для разных магнитол.



3.2.2.5. Управления воспроизведением файлов Android-устройства без плеера AALinQ

Для телефонов и планшетов под управлением Android с версией программного обеспечения Jelly Bean 4.1 или более новой через комплект GROM-USB2P доступно воспроизведение музыкальных треков, а также музыкальных/звуковых приложений таких как интернет радио (TuneIn, Pandora, Spotify), навигация Google. Практически все Android-устройства с версией программного обеспечения 4.1 и новее поддерживают функцию воспроизведения через USB, за исключением некоторых, производители которых решили не включать эту функцию в их версию программного обеспечения Android.

Для использования функции воспроизведения через USB разъем на адаптере USB2P без приложения AALinQ Вам потребуется установить конфигурационный файл (config file) на Ваш адаптер USB2P. Для корректного установления конфигурационного файла пожалуйста обратитесь к инструкции на сайте производителя в разделе FAQ по адресу <http://www.gromaudio.com/support/usb-faq.html>

ВНИМАНИЕ! При установке конфигурационного файла для осуществления функции воспроизведения через USB разъем на адаптере USB2P (USB streaming) вы теряете функциональность AALinQ. AALinQ будет работать как обычный медиа плеер, управление воспроизведением файлов с панели магнитолы будет невозможно.

Для возвращения адаптеру USB2P функциональной возможности управления воспроизведением файлов с панели магнитолы существует два способа:

-Перезагрузить адаптер с помощью отключения и повторного подключения белого разъема кабеля сопряжения от адаптера USB2P.

-Установить новый конфигурационный файл gromusb2.cfg в котором параметр a=1.

3.2.2.6. При выключении магнитолы и/или автомобиля, Android-устройство не отключенное от адаптера, автоматически переходит в спящий режим. В спящем режиме, устройство потребляет небольшое количество энергии от автомобильного аккумулятора. Нет необходимости отключать его каждый раз при выключении зажигания, но настоятельно рекомендуем отключать устройство от адаптера, если Вы не планируете пользоваться автомобилем длительное время (от нескольких дней и больше).

3.3. РЕЖИМ РАБОТЫ AUX (EXT1/EXT2)

3.3.1. Поддерживаемые устройства

-любые внешние аудио источники: DVD, MP3 плеер, XM- спутниковое радио и большинство мобильных телефонов/смартфонов.

-Bluetooth система GROM-BTD(EXT1)

3.3.2. Подключение аудио источника

Вы можете подключить любой внешний аудио источник с разъемом 3.5 мм для наушников к любому из выходов EXT1/EXT2. Оба выхода работают идентично. Для этого Вам необходимо воспользоваться комплектным кабелем GROM-35MDN. Также возможно подключение через опционный кабель GROM-35USB, который позволит не только проигрывать музыкальные файлы, но и заряжать мобильные устройства через дополнительный разъем USB на напряжении 5V. (Приобретается отдельно!)

Подключите устройство к адаптеру и включите его. Устройство будет активно и доступно для воспроизведения даже при подключенном USB накопителе или Android-устройстве. Все подключенные устройства будут работать параллельно. Это сделано для обеспечения возможности подключения внешней голосовой навигации.

Для индивидуального воспроизведения с аудио источника, необходимо отсоединить устройства, подключенные к USB разъему.

Управление воспроизведением возможно только с самого аудио устройства.

Специальная организация файлов для работы с помощью GROM-USB2P не требуется.

Выключение магнитолы и/или автомобиля, не повлечет за собой автоматического выключения аудио устройства. Необходимо вручную выключить его. Если вы планируете не использовать автомобиль неделю или более, следует отключить аудиоустройство от адаптера.

3.3.3. Подключение Bluetooth системы GROM-BTD (только EXT1)

К выходу EXT1 может быть подключена Bluetooth система GROM-BTD, для организации работы устройства в режиме hands-free и беспроводного воспроизведения музыки с мобильного телефона.

Система является дополнительным функциональным модулем. Инструкция по эксплуатации Bluetooth системы GROM-BTD поставляется совместно с модулем.

3.4. РЕЖИМ РАБОТЫ iPod/iPhone/iPad (только EXT2)

Вы можете подключить Ваш iPod/iPhone/iPad к выходу EXT2. Для этого Вам необходимо воспользоваться дополнительным кабелем GROM- ISIPD с возможностью зарядки устройства.

Для iPod/iPhone/iPad с типом разъема Lightning потребуется дополнительный переходник. Этот переходник производится компанией Apple и позволяет подключить устройство с разъемом Lightning к разъему 30-pin.

3.4.1. Организация файлов на iPod/iPhone/iPad

Организация файлов описанным ниже способом необходима для корректной работы GROM-USB2P в расширенном режиме (смотри п.3.4.2.3. Расширенный режим настоящей Инструкции).

Для использования iPod/iPhone/iPad в расширенном режиме необходимо определенным образом организовать плейлисты. Максимальное количество плейлистов зависит от возможностей магнитолы (5-98), и соответствует количеству поддерживаемых магнитолой дисков за минусом один (-1). Магнитолы с кнопками переключения дисков в виде disc ^ и disc V часто поддерживают до 10 дисков, а в некоторых случаях до 99. Обратитесь к инструкции, прилагаемой к Вашей магнитоле.

Создавая плейлисты, называйте их начиная с номера. Например:

1-Andy's songs

2-Disco dance

3-Favorites...

При воспроизведении с помощью GROM-USB2P плейлист "1-Andy's songs" будет привязан к Disc 2, "2-Disco dance" - к Disc 3, и так далее. Таким образом при выборе DISC 2 на панели управления магнитолы будет проигрываться плейлист под названием "1-Andy's songs", DISC 3 позволит выбрать "2-Disco songs" и так далее.

Если на вашем iPod/iPhone/iPad не создано ни одного плейлиста, устройство GROM-USB2P может работать некорректно.

Мы настоятельно рекомендуем описанную выше организацию файлов для корректной работы GROM-USB2P. Данная рекомендация незначительна только для воспроизведения файлов в простом режиме работы iPod/iPhone/iPad и внешних аудио источников.

Пустые плейлисты могут оказать влияние на корректность работы устройства, особенно если они находятся внутри других плейлистов.

3.4.2. Воспроизведение файлов с iPod/iPhone/iPad

3.4.2.1. Основные функции управления воспроизведением файлов

GROM-USB2P поддерживает следующие функции:

-Выбор/смена виртуального диска. В простом режиме работы iPod/iPhone/iPad выбор диска отличного от 1 приведет к переходу на расширенный режим работы и блокировке управления с самого устройства (смотри п.3.4.2.3. Расширенный режим настоящей Инструкции)

-Выбор/смена трека вперед/назад

-Перемотка вперед/назад текущего трека

-Смена вперед/назад 10 треков в режиме сканирования (SCAN) (данной функции нет в простом режиме работы iPod/iPhone/iPad)

-Отображение на панели магнитолы текущего диска, трека и времени проигрывания (данной функции нет в простом режиме работы iPod/iPhone/iPad)

-Отображение на панели магнитолы заголовка трека (данной функции нет в простом режиме работы iPod/iPhone/iPad). Эта функция ограничена возможностью отображения текстовой информации магнитолы.

-Функции повтора и случайного выбора (данных функций нет в простом режиме работы iPod/iPhone/iPad)

-Восстановление последних позиций воспроизведения (до 4-х USB накопителей)

-Воспроизведение трека с момента остановки (до 20-ти виртуальных дисков)

Подключенный с помощью GROM-USB2P iPod/iPhone/iPad может работать в простом и расширенном режиме.

3.4.2.2. Простой режим.

Для работы в простом режиме на панели управления магнитолы выберете DISK1.

iPod/iPhone/iPad остается не заблокированным. Устройство может управляться как через собственное управление, так и через кнопки управления на магнитоле. Нет необходимости специальной

подготовки iPod/iPhone/iPad для работы в этом режиме. Простой режим всегда может быть выбран, нажатием кнопки CD1 (DISK1) на панели магнитолы.

В простом режиме информация о состоянии воспроизведения, не отражается на магнитоле.

Управление воспроизведением с самого iPod/iPhone/iPad возможно и отображение информации на его дисплее остается без изменений.

При управлении с магнитолы возможны следующие операции

-Следующий трек. Воспроизведение переключится на следующую композицию и номер воспроизводимого трека на панели магнитолы увеличится на 1.

-Предыдущий трек. Воспроизведение переключится на предыдущую композицию и номер воспроизводимого трека на панели магнитолы уменьшится на 1.

-Перемотка вперед. Система начнет перемотку вперед текущей композиции.

-Перемотка назад. Система начнет перемотку назад текущей композиции.

-Пауза. Система приостанавливает воспроизведение текущего трека.

-Смена диска. Выбирая Диск 2, 3 и далее Вы переходите в расширенный режим работы и блокируете управление с подключенного устройства.

На панели магнитолы отражается DISK1---№ трека по порядку---0:00

3.4.2.3. Расширенный режим

Для работы в расширенном режиме, на панели управления магнитолы выберете DISK2/3/...(кроме DISK1).

iPod/iPhone/iPad заблокирован и управляется только с панели управления магнитолы, кнопки управления самого устройства отключены. В этом режиме, вся информация синхронизирована между магнитолой и подключенным устройством, что позволяет видеть текущую информацию о треке, времени воспроизведения и номер плейлиста (диска). На некоторых магнитолах так же возможно отображение текстовой информации.

Для того, чтобы использовать расширенный режим, необходима специальная организация файлов на iPod/iPhone/iPad (смотри 3.4.1. Организация файлов на iPod/iPhone/iPad настоящей Инструкции).

Управление воспроизведением с самого iPod/iPhone/iPad заблокировано.

При управлении с магнитолы возможны следующие операции

-Следующий трек. Воспроизведение переключится на следующую композицию и номер воспроизводимого трека на магнитоле будет соответствовать номеру композиции с текущего плейлиста.

-Предыдущий трек. Воспроизведение переключится на предыдущую композицию и номер воспроизводимого трека на магнитоле будет соответствовать номеру композиции с текущего плейлиста.

-Перемотка вперед. Система начнет перемотку вперед текущей композиции. Тайминг на магнитоле будет соответствовать текущей позиции воспроизведения аудио трека.

-Перемотка назад. Система начнет перемотку назад текущей композиции. Тайминг на магнитоле будет соответствовать текущей позиции воспроизведения аудио трека.

-Пауза. Система приостанавливает воспроизведение текущего трека.

-Сканирование. Позволяет пропустить сразу 10 треков. Следующий трек - перескочит через 10 дорожек вперед (+10). Предыдущий трек - перескочит через 10 дорожек назад (-10).

-Смена диска. Выбирая Диск 2, 3 и т.д., вы меняете текущий плейлист на другой, соответствующий номеру диска+1. Воспроизведение начнется с последней проигрываемой композиции выбранного плейлиста. Нажав кнопку CD1 (DISK1) на панели магнитолы вы вернетесь в простой режим работы.

-Случайный выбор. Воспроизведение композиций производится в режиме случайного выбора из всего плейлиста. Когда этот режим выключается, воспроизведение продолжается с текущей композиции.

-Повтор. Когда включён этот режим, то после воспроизведения последнего трека в плейлисте, автоматически начинается воспроизведение первого трека. Если данный режим выключен, то при окончании воспроизведения последнего трека текущего плейлиста, начинается воспроизведение следующего плейлиста.

-Текст. На некоторых магнитолах, эта кнопка позволяет просмотреть название текущего трека или имя певца (если оно записано в ID3 тегах).

В расширенном режиме на дисплее магнитолы отображается номер диска, номер дорожки и время текущей дорожки.

Для переключения в простой режим выберите DISK1 на экране iPod/iPhone/iPad появится надпись «OK to disconnect».

Управление громкостью осуществляется через кнопки на панели магнитолы в обоих режимах.

3.4.3. Важные особенности для пользователей iPhone

После подключения к адаптеру USB2P, ваш iPhone выдаст сообщение «Аксессуар не предназначен для работы с iPhone.» (“This accessory is not made to work with iPhone.”) Пройгнорируйте данное сообщение. Также может появиться сообщение, спрашивающее, хотите ли вы перевести ваш iPod в режим «полета» (“Turn On the Airplane Mode). Нажмите кнопку «Нет» (NO) при ответе на данное сообщение. Если магнитола по прежнему не распознает iPod/iPhone, перезагрузите ваш iPhone.

3.4.4. При выключении магнитолы и/или автомобиля, iPod/iPhone/iPad не отключенный от адаптера, автоматически переходит в спящий режим. В спящем режиме, подключенное устройство потребляет небольшое количество энергии от автомобильного аккумулятора. Нет необходимости отключать его каждый раз при выключении зажигания, но настоятельно рекомендуем отключать устройство от адаптера, если Вы не планируете пользоваться автомобилем длительное время (от нескольких дней и больше).

3.5. ЗАРЯДКА УСТРОЙСТВ

Зарядка Android-устройства

Подключенное к функциональному модулю устройство при работе не расходует энергию своего аккумулятора. Зарядка Android-устройства происходит либо от USB разъема через кабель USB 2.0 – USB Micro, либо через USB разъем на опционном кабеле GROM-35USB.

Зарядка iPod/iPhone/iPad.

Подключенное к функциональному модулю устройство при работе не расходует энергию своего аккумулятора. Опционный кабель GROM-ISIPD для подключения iPod/iPhone/iPad обеспечивает зарядку подключенного через него устройства.

3.6. ИСПОЛЬЗОВАНИЕ БОЛЕЕ ЧЕМ ОДНОГО ПОДСОЕДИНЁННОГО УСТРОЙСТВА.

Функциональный модуль позволяет подключать несколько внешних устройств одновременно. Но активным будет устройство, подключенное к разъему, соответствующему выбранному режиму работы адаптера.

iPod/iPhone/iPad или устройство, подключенное к разъему USB, в неактивном режиме будет осуществлять зарядку собственного аккумулятора.

3.7. УСТРАНЕНИЕ ВОЗМОЖНЫХ НЕПОЛАДОК ПРИ РАБОТЕ

Возможная неполадка	Вероятная причина	Способ устранения
Музыка воспроизводится с искажением	-Адаптер GROM-USB2P находится в неправильном режиме работы -К адаптеру GROM-USB2P подключено более чем одно устройство -Функция EQ или BASS ВКЛЮЧЕНА на Вашем iPod	-Убедитесь, что выбран правильный режим работы адаптера (USB, iPod или AUX). Обратитесь к пункту 3.4 настоящей инструкции -Отключите устройства, с которых Вы не воспроизводите музыку, оставив только желаемое. - Убедитесь что функции EQ и BASS ВЫКЛЮЧЕНЫ на Вашем iPod
Нет звука из динамиков автомобиля	Адаптер GROM-USB2P находится в неправильном режиме работы	Убедитесь, что выбран правильный режим работы адаптера (USB, iPod или AUX). Обратитесь к пункту 3.4 настоящей инструкции
Для USB накопителя		
Некоторые плейлисты пропускаются	Пропущен пустой плейлист для воспроизведения	Убедитесь что выбранный плейлист не является пустым или содержит файлы поддерживаемого формата
Для Android устройств		

Вы не слышите музыку при воспроизведении через AALinQ	В AALinQ выбран пустой альбом или плейлист для воспроизведения	Убедитесь что выбранный плейлист не является пустым Выберите альбом или плейлист содержащий файлы для воспроизведения.
Файлы не воспроизводятся	На Android устройстве функция USB Debugging находится в неправильном режиме	Для выбора нужного режима функция USB Debugging обратитесь к пункту 3.5.3 настоящей инструкции
Для iOS устройств (iPod/iPhone/iPad)		
Вы слышите музыку, но не можете контролировать устройство с панели магнитолы	-iOS устройство необходимо перезагрузить -ISIPD-кабель подключен к неправильному разъему	-Перезагрузите Ваше iOS устройство -подключите ISIPD-кабель в разъем EXT2 (справа) на адаптере GROM-USB2P
Вы не слышите музыку при воспроизведении через iOS устройства	Выбран пустой альбом или плейлист для воспроизведения	Убедитесь что выбранный плейлист не является пустым Выберите альбом или плейлист содержащий файлы для воспроизведения

По всем вопросам связанным с подключением и работой комплекта GROM-USB2P, не отраженным в данной инструкции, обращайтесь в поддержку на сайте www.gromaudio.ru

4. ПОДДЕРЖКА

Если у Вас возникли трудности при подключении и/или эксплуатации комплекта GROM-USB2P обратитесь к информации, собранной для Вас на сайте www.gromaudio.ru. Если Вы не нашли решения вопроса, обратитесь к нам через форму на сайте. Мы обязательно поможем Вам.

5. ГАРАНТИЯ ПРОИЗВОДИТЕЛЯ

Гарантия производителя на продукцию GROM составляет 1 год с даты покупки.

Производитель гарантирует отсутствие производственных дефектов и неисправностей в части брака материалов или сборки. В течение Гарантийного срока Производитель обязуется бесплатно устранить выявленные дефекты путем ремонта или замены на аналогичный товар (на усмотрение Производителя) при условии, что дефект возник по вине Производителя. Дата начала гарантийного обслуживания исчисляется с момента приобретения у Производителя или у официального дилера и указывается в прилагаемом к инструкции гарантийном талоне.

Гарантия распространяется на все комплекты GROM и их отдельные компоненты и НЕ распространяется на дополнительные детали/принадлежности, не входящие в комплект.

Гарантия распространяется на комплекты GROM и их отдельные компоненты, признанные дефектными или неисправными в результате производственного брака уполномоченным представителем Производителя.

Постремонтная гарантия устанавливается отдельно.

Гарантия аннулируется в следующих случаях:

При наличии следов вскрытия или несанкционированного доступа (ремонта).

При наличии дефектов, возникших при несоблюдении рекомендованных Производителем условий эксплуатации: несоблюдение рабочего напряжения, короткое замыкание, перегрузка, наличие механических, тепловых и электрических повреждений, трещины, сколы, следы ударов, поломка разъемов.

Данная гарантия не распространяется на расходы по установке.

Производитель не несет ответственности за любые травмы, повреждения имущества и/или любой случайный или косвенный ущерб, полученные в результате повреждения, неправильного использования, неправильной установки или изменения продукции GROM.